

# Sant Iscle, el castell de Vidreres

*És un dels grans castells selvatans i un element clau per entendre els orígens, la història i fins i tot una bona part del patrimoni espiritual d'aquesta zona.*

Avui, les restes del castell esperen, amagades sota els enderrocs i entre la vegetació espessa, l'inici imminent d'uns merescuts treballs de recuperació.

El castell es dreça al cim d'un turó de 146 metres a l'extrem nord-oest de l'Ardenya. Afrontat a la plana, té un domini visual excel·lent sobre la depressió selvatana i les elevacions que la circumden (serralada Litoral, Montseny i Guillerics), on es troben altres castells (Torcafelló, Sant Maurici, Argimon, Montsoriu...), la majoria vinculats també al vescomtat de Cabrera. Pel nord vigila la comunicació del pla de Vidreres amb Llagostera, mentre que pel sud i per l'est veu alçar-se l'Ardenya i els accessos a Caulès, controlats també pel castell i per la torre subsidiària de puig Castellar, situada en un turó a 1 km cap a llevant.

La primera referència documental coneguda data del 28 d'agost de 1194, quan el castell és esmentat en un acord signat entre els vescomtes de Cabrera Ponç III i Marquesa, d'una banda, i el rei Alfons I, de l'altra, en el qual els vescomtes reconeixen el seu vassallatge i, com a garantia, ofereixen al monarca cinc castells, entre els quals, el de Sant Iscle. Tanmateix, és molt probable que la fortificació, que centrava el terme feudal de Vidreres (més

o menys el terme municipal actual) ja existís a la segona meitat del segle XI. El senyor del castell fou sempre un castlà dependent del vescomte de Cabrera, que va ser el senyor feudal de la fortificació i del terme fins a l'extinció del feudalisme, en el segle XIX.

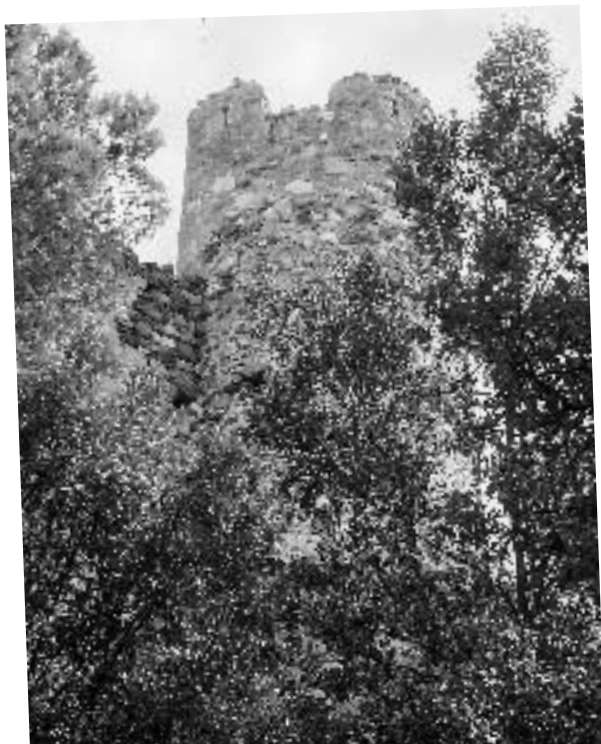
El 18 de juliol de 1241, el vescomte Guerau V lliurà el castell en feu a l'orde del Temple per tal de compensar un bescanvi fet l'any 1227 pel seu pare Guerau IV—que era templer—del castell de Mediona pel de Vilobí. Pel que fa al segle XIV, se sap que l'any 1310 Elionor, esposa de Bernat I de Cabrera, residia al castell, i que l'any 1356 la fortificació surt esmentada com una de les possessions del vescomtat.

No se'n sap res més fins a l'any 1485, quan els pagesos de remença, que havien ocupat el castell, el tornaren

als seus senyors. A l'edat moderna, la jurisdicció del terme de Vidreres anà a càrrec del batlle, que residia al poble. L'any 1831, el castell encara pertanyia al duc de Medinaceli, com a vescomte de Cabrera, però amb l'extinció de l'Antic Règim passà a mans particulars.

**El que avui en podem veure.** Avui, les restes del castell es troben majoritàriament cobertes d'un espès mantell vegetal. Pel que ara com ara podem apreciar, la fortificació està formada per un recinte principal quadrangular, al qual s'adossa per l'oest un cos sobresortint, a tocar i a l'exterior del qual hi ha la capella. Tot el conjunt està envoltat per un fossat.

El recinte principal del castell és una construcció rectangular d'uns 28 per 20 metres, reforçada als quatre angles amb torres de planta circular, que, llevat del malmès costat de ponent, es pot resseguir força bé. En destaca especialment el llenç est, un mur atalussat que es conserva en una alçada superior als 10 metres, amb les dues torres que el flanquegen. La torre de la cantonada sud-est mostra totalment els seus 15 metres d'alçada, amb tres pisos i coronament emmerletat i espitllerat. Per la seva banda, al llenç sud, s'obre una porta, protegida per un parapet exterior. Les parets



La torre situada al sud-est es conserva quasi íntegra.

## ↳ Les relíquies del patró de Vidreres

d'aquest recinte estan reforçades amb una obra posterior, més sòlida, per la banda externa. Sembla que cal situar la fase més antiga als segles XII-XIII i la segona al segle XIV.

A l'interior del recinte és possible veure com treuen el nas algunes de les diverses estructures que compartimentaven l'espai, entre les quals destaquen la cisterna, conservada quasi íntegrament i que ens delata l'existència probable d'un pati interior, un mur proper, visible en una longitud de 5-6 metres, i una columna situada a prop de les restes d'altres murs, més difícils d'identificar.

A ponent, es dreça un cos rectangular adossat al recinte principal del castell. Amida uns 20 per 7 metres, també es troba reforçat amb una obra posterior atalussada i, com que està construït en un indret en fort pendent, s'hi pogueren projectar tres plantes. A la planta baixa, s'obre una gran porta que sembla que va ser una de les principals entrades al castell. Ara com ara, no s'hi poden apreciar subdivisions internes.

Les restes de la capella romànica de Sant Iscle i Santa Victòria es veuen a l'oest i a tocar del que queda de la muralla oest del recinte principal. És una construcció d'una nau rectangular capçada per un absis semicircular en el qual es pot apreciar l'arrencament de la volta i una finestra central de doble esqueixada. Aquesta capella, l'interior de la qual apareix cobert d'enderrocs i d'una densa capa vegetal, té una longitud màxima de poc més de 9 metres i una amplada que supera els 7 metres.

Finalment, tot el conjunt està envoltat d'un fossat, excavat majoritàriament a la roca mare, encara que en alguns punts es veu reforçat amb obra construïda 🏰



La capella és l'element més documentat del castell de Sant Iscle. Tot i que ja devia existir l'any 1194, donada la denominació del propi castell (*castrum Sancti Aciscli*), les primeres referències conegudes específiques del temple daten dels anys 1263 i 1280. Cal destacar que en aquests primers documents no s'esmenta el culte a Santa Victòria, que acompanyà posteriorment el de Sant Iscle.

Sembla que, en aquesta capella, es venerava el cos del màrtir, que hi hauria estat portat des de Còrdova l'any 1010, arran de l'expedició catalana a aquesta ciutat. Tanmateix, l'any 1263 les restes foren traslladades al monestir de Santa Maria de Breda per disposició del vescomte Guerau VI, tot i que romangueren a la capella diverses relíquies. L'any 1339, el bisbe de Girona, trobant-se al castell en presència dels vescomtes Bernat II i Tímbor, va obrir una arqueta que contenia 62 fragments d'ossos del sant i se'n va endur alguns, que va repartir per diferents centres religiosos perquè hi fossin venerats.

Per assegurar el manteniment de la capella, els vescomtes van fundar un benefici sota l'advocació de Sant Iscle i Santa Victòria, i un beneficiat tenia cura del temple. L'any 1436, se sap que la capella estava enrunada, qui sap si a causa dels terratrèmols de 1427-1428, però fou reparada i beneïda el 1583.

Si bé a partir de finals del segle XV no tenim cap notícia del castell, la capella –com ha passat i encara passa en tants d'altres castells– continuà funcionant al llarg de l'edat moderna i fins a mitjan segle XIX, en què els parroquians de Vidreres encara hi acudien en processó cada 17 de desembre, festivitat de Sant Iscle i Santa Victòria. Les visites pastorals, però, ens certifiquen la seva decadència ja al segle XVIII: l'any 1775, se'ns diu que la capella tenia un únic altar amb ara i alguns ornaments, i que el benefici havia estat traslladat a l'altar de Sant Iscle i de Santa Victòria de l'església parroquial de Santa Maria de Vidreres. Una altra visita pastoral, de 1828, ens informa que la capella estava derruïda. Un reliquiari de plata que contenia les relíquies de Sant Iscle que s'havien conservat a la capella del castell fou venerat a l'església parroquial fins que desaparegué l'any 1936 🏰

Restes de l'absis de la capella romànica de Sant Iscle.